



ANKARA'DAKİ SPOR TESİSLERİNİN ENGELLİLER İÇİN ERİŞİLEBİLİRLİĞİNİN İZLENMESİ





**Erzurum Mahallesi Geçim Sok. No:21
Cebeci/Ankara**



+90 (531) 790 47 57



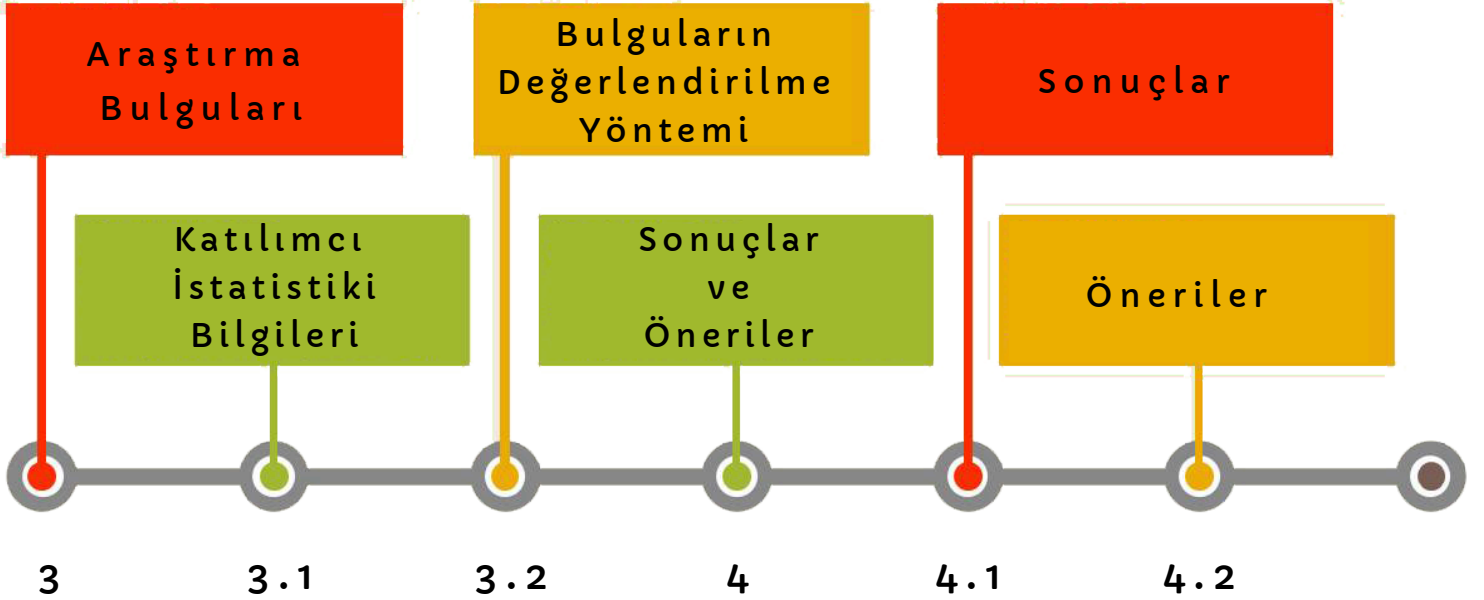
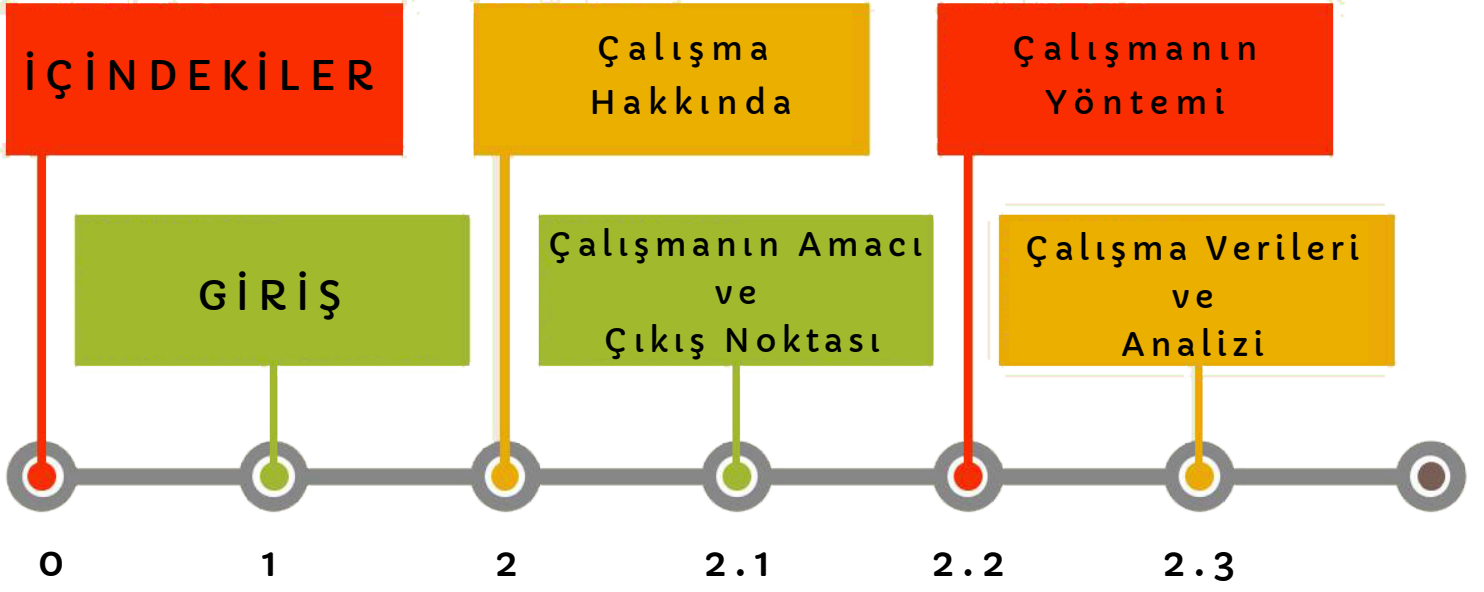
ankaraaltinoktasporklubu@gmail.com

BASKI: PANTHERA ORGANİZASYON

ANKARA-2024



Bu yayın, Etkiniz AB Programı kapsamında Avrupa Birliği finansal desteği ile üretilmiştir. İçeriğinden yalnızca Ankara Altınokta Görme Engelliler Spor Kulübü sorumludur ve Avrupa Birliği'nin görüşlerini yansıtmamaktadır.



1.GİRİŞ

Türkiye’de engelli nüfus sayısı ve bu nüfusun cinsiyet, yaş, eğitim, istihdam vb. kırılımlarına dair bilimsel araştırmalara dayanan veriler bulunmamaktadır.

BM Engellilerin Haklarına İlişkin Sözleşmesinin uygulanma durumunu değerlendirmek üzere oluşturulmuş Engelli Hakları Komitesinin 2019 Türkiye Nihai Gözlem Raporunda[1] devletin sorumluluğunda olan bu istatistiki bilgilerin toplanmamış olmasının endişe yarattığı belirtilmektedir.

Türkiye’de engelli nüfusuna ilişkin geniş kapsamlı ve son istatistik çalışması 2011 yılında yapılmıştır. TÜİK tarafından yapılan Nüfus ve Konut Araştırmasının üçüncü bölümü engelli nüfusu kapsamaktadır (www.aile.gov.tr). Araştırmanın sonuçlarına göre “en az bir engeli (görme; duyma, konuşma; yürüme, merdiven inme-çıkma; bir şeyler taşıma-tutma; yaşlılarına göre öğrenme-hatırlama gibi) olan nüfusun (3 ve daha yukarı yaş) oranı %6,9’dur.

Türkiye’ye dair bu veriye karşın Dünya Sağlık Örgütü’nün (WHO) 2011 yılı Dünya Engellilik Raporuna[2] göre, bir milyardan fazla insanın veya (2010 dünya nüfus tahminlerine göre) dünya nüfusunun yaklaşık yüzde 15’inin bir tür engellilik ile yaşadığı tahmin edilmektedir.[3] Bu oranın, yine WHO tarafından 1970’li yıllarda yapılan araştırmada %10 civarında olduğu tahmin edilmiştir.



[1] <https://insanhaklarimerkezi.bilgi.edu.tr/media/uploads/2015/08/03/EngellilerinHaklarınaİliskinSozlesme.pdf>

[2] <https://documents1.worldbank.org/curated/en/540061468336031909/pdf/627830TURKISH00YA0ENGELLILIK0RAPORU.pdf>

[3] <https://documents1.worldbank.org/curated/en/540061468336031909/pdf/627830TURKISH00YA0ENGELLILIK0RAPORU.pdf>

Dünya Sağlık Örgütü engelliliğin önümüzdeki yıllarda daha da fazla yaygınlaşacağını tahmin etmektedir. Bunun nedeni olarak ise nüfusların yaşlanması ve yaşlı insanların engelli hale gelme riskinin daha yüksek olması ile birlikte diyabet, kalp ve damar hastalıkları, kanser ve akıl sağlığı bozuklukları gibi kronik sağlık sorunlarının da küresel olarak artış göstermesi olarak değerlendirilmektedir.

WHO'nun bu verilerine karşın farklı araştırmalarda küresel düzeyde engelli nüfus oranına dair farklı veriler tespit edilmiştir. Dünya Sağlık Araştırması (World Health Survey) 785 milyon (% 15.6), Küresel Hastalık Yüğü (Global Burden of Disease)[4] çalışması ise bu sayıyı yaklaşık 975 milyon (% 19.2) olarak tahmin etmiştir.

Dünya engelli nüfus oranı tahminlerinin farklılık göstermesinin yanı sıra, ortaya konan bu veriler dünyanın her bölgesinde de homojen, aynı oranda tespit edilmemektedir. Özellikle yoksulluğun arttığı bölgelerde engelli nüfus oranı diğer bölgelere göre daha fazla artmaktadır. Dünyanın farklı bölgelerinde yoksulluğun artmasına bağlı olarak engelli nüfus oranının %30'a çıktığı yine Dünya Sağlık Örgütü tarafından belirtilmektedir.

Yoksulluk, engelliliğin ortaya çıkmasında belirleyici bir faktördür.

Diğer taraftan, engellilik durumu da yoksulluğun ortaya çıkmasına ve kronikleşmesine neden olan bir durumdur. Engellilikten dolayı eğitim, istihdam haklarına erişemeyen engelliler insan onuruna yaraşır bir yaşam süreceğ gelir ve şartlardan mahrum kalmakta ve bu da engellilerin yoksulluk sarmalına girmelerine neden olmaktadır. Engellilik ve yoksulluk karşılıklı olarak bir birlerini güçlendirmekte ve durum engellilerin toplumsal yaşamın her alanından dışlanması sonucunu doğurmaktadır.

[4] Bu, Türkiye'nin en büyük şehrinde yaşayan görme engelli bireyler için önemli bir erişim sorununu işaret etmektedir. Belediyeler, şehirlerinde yaşayan milyonlarca insanın yaşamını etkileyen kararlar alırken, çeşitli hizmetler sunar. Bu hizmetlerin erişilebilir olması, görme engelli bireylerin şehirlerinde bağımsız bir şekilde dolaşmalarını ve kamusal alanlardan yararlanmalarını kolaylaştırabilir.

İstanbul Büyükşehir Belediyesi'nin faaliyetleri, Türkiye'nin taraf olduğu uluslararası sözleşmelere uygun olmalıdır. Türkiye, Birleşmiş Milletler Engellilerin Haklarına İlişkin Sözleşme (CRPD) ve diğer ilgili sözleşmelere taraf olarak, görme engelli bireylerin haklarını koruma taahhüdünde bulunmuştur.

Engellilerin toplumsal yaşamın dışına atılması eğitim, sağlık, kültür-sanat, spor, istihdam haklarından mahrum kalması anlamına gelmektedir.

Spor, bu dışlanmanın en yaygın yaşandığı ve aynı zamanda dışlanmanın görünmez olduğu bir alandır.

Engellilerin yaşam şartlarındaki zorlukların yanı sıra mevzuat, uygulamalar, davranışlar, toplumsal ve bireysel önyargılar gibi durumlar ve bu durumların birleşimi engellilerin spor yapma haklarının ortadan kalkması sonucunu doğurmaktadır.

Ulusal ve uluslararası politika belgeleri spor da dahil bütün alanların ve hakların engellilerle beraber toplumun tamamı için erişilebilir olması gerektiğini, bu konuda başta devlet olmak üzere sorumluluğu olan kesimlerin bu gerekliliğin şartlarını yerine getirmekle görevli olduğunu belirtmektedir.

BM Engellilerin Haklarına İlişkin Sözleşmede (EHİS) spor yapma hakkı bağlamında bu sorumluluk net bir şekilde tanımlanmaktadır. Sözleşmenin 30.maddesinde;

- ✓ “Engellilerin her seviyedeki genel spor etkinliklerine mümkün olduğunca tam katılımını cesaretlendirmek ve artırmak”
- ✓ “Engellilerin, özel spor ve eğlence etkinliklerini örgütleme, geliştirme ve bu etkinliklere katılma imkanına sahip olmasını temin etmek”
- ✓ “Engellilerin spor, eğlence yerleri ile turistik alanlara erişimini sağlamak”
- ✓ “..... spor etkinliklerini organize edenlerin sunduğu hizmetlere engellilerin erişebilmesini sağlamak” denilmekte ve haklar ve sorumluluklar açık bir şekilde belirtilmektedir.

Spor hakkı bu bağlamda temel insan hakkı olarak kabul edilmektedir.

2. ÇALIŞMA HAKKINDA

2.1. ÇALIŞMANIN AMACI VE ÇIKIŞ NOKTASI

Çalışmanın çıkış noktası, toplumsal yaşama katılımın bir aracı olarak engellilerin spor hakkı ve bu hakkın hayata geçirilmesi için özellikle spor mekanlarının erişilebilir olması gerektiğidir.

Şehirlerin ve buralardaki bütün ürün ve hizmetlerin, yapılı çevre ve binaların, toplu taşıma araçlarının engelliler, yaşlılar, çocuklar, hamile kadınlar, bebekli aileler, çalışanlar ve bu kamusal hizmetlerden faydalanan tüm kesimler için erişilebilir ve kullanılabilir olması gerektiği temel insan haklarının bir gereği olarak özellikle BM Engellilerin Haklarına İlişkin Sözleşme ile güvence altına alınmış ve Türkiye dahil sözleşmeyi imzalayan devletler tarafından da kabul edilmiştir.

Erişilebilirlik engellilerin toplumsal yaşama katılımlarının ön şartını ve başlangıç noktasını oluşturmaktadır. Erişilebilir olmayan veya erişilebilir ortamlarda sağlanmayan hizmetler engelliler için yok hükmündedir.

Çalışma, bu nedenden dolayı engellilerin spor hakkını kullanabilme durumlarını incelerken spor mekan ve araç-gereçlerinin erişilebilir olup olmadığına özel olarak eğilmektedir.

Çalışmanın genel amacı; bütün zorluklardan ve hak ihlallerinden arındırılarak başkalarından bağımsız olarak spor yapma hakkı bütün bireyler gibi engelliler için de temel haktır. Çalışma engellilerin bu temel haklarını kullanmalarının önündeki engelleri tespit etmek amacıyla yapılmıştır.

Çalışmanın özel hedefleri ise;

★ Engellilerin Ankara'da spor yapma haklarının önündeki engellerin tespit edilerek bu engellerin ortadan kaldırılması için karar vericilere ve sivil toplum örgütlerine yönelik öneriler oluşturmak,

★ Engellilerin spor hakkı konusunda maruz kaldıkları ayrımcılığın görünürlüğüne sağlayarak ulusal ve uluslararası mekanizmalar, hizmet sağlayıcılar, sivil toplum örgütleri gibi kesimlerde farkındalık oluşturmaktır.

2. ÇALIŞMA HAKKINDA

2.2.ÇALIŞMANIN YÖNTEMİ

Çalışma, 3 yöntem/araç kullanılarak gerçekleştirilmiştir.

1- Görme, işitme-konuşma, ortopedik, yaşlı ve çocuk engelliler açısından spor salonlarının erişilebilirlik durumları hazırlanan kontrol listesi formu aracılığıyla yerinde incelenmiştir.

İnceleme çalışması mekanın fiziksel ve buna bağlı erişilebilirliğini incelemek amacıyla yapıldığı için belirtilen engel grupları baz alınarak bir çalışma yapılmıştır.

2- Profesyonel ve/veya amatör spor yapan veya düzenli spor yapmamasına karşın spor salonlarını kullanan ortopedik ve görme engellilerin katıldığı odak grup görüşmesi yapılmıştır.

3- Bütün engel gruplarından bireylerin katılımıyla online anket çalışması gerçekleştirilmiştir.

Çalışma kapsamında izlenen yöntem belirlenen alanda seçilen örneklem üzerinden yapılmıştır. Seçilen örneklem çalışma evreni içinde sınırlı bir alanı temsil etmektedir ki bu yöntemin seçilmesinin nedeni alana dair genel bir kanı oluşturulmasını sağlamaktır.

Çalışmada farklı yöntemlerin kullanılmasının birinci nedeni elde edilen verilerin doğrulanmasının sağlanmasıdır. Diğer bir neden ise özellikle ayrımcılığa uğrama konusunda katılımcılardan derinlemesine bilgi edinilmesi amacıdır.

Çalışma pilot uygulama olarak Ankara'yla sınırlı olarak planlanmıştır.

Elde edilen verilerin ve engellilerin spor hakkı konusundaki önerilerin diğer kentler için de geçerli olacağı tahmin edilmektedir. Bu anlamda çalışmanın farklı kentlere yaygınlaştırılması ihtiyacı bulunmaktadır.

2. ÇALIŞMA HAKKINDA



Bu araçlar kullanılırken; Ankara'da bulunan ve kamu, özel ve yerel yönetimlere ait 6 spor tesisinde (Ankara Üniversitesi Beşevler Spor Tesisi, Gazi Üniversitesi Yenimahalle Spor Tesisi, Çankaya Belediyesi Erdal İnönü Kapalı Yüzme Havuzu ve Spor Tesisi, Ankara Büyükşehir Belediyesi Mevlana Kültür ve Spor Tesisi ve özel kişilere ait Panora Mac Fit ve Atlantis Spor Salonu) 86 sorudan oluşan kontrol listesi kullanılarak inceleme/gözlem yapılmış, 21 engelli bireyle 49 sorudan oluşan anket çalışması ve Erişilebilirlik Durumu, Ekipman Kullanımı, Personel Desteği, İletişim ve Bilgilendirme, Mekânsal Düzenlemeler, Program ve Etkinlikler, Ayrımcılık Deneyimleri ve Ayrımcılığa Tepkiler ana soruları ve bu soruların alt başlıklarından oluşan sorularla 16 engelli sporcu ve spor yapmak isteyen engelli bireyle derinlemesine görüşme yapılmıştır.

2. ÇALIŞMA HAKKINDA

2.3. ÇALIŞMA VERİLERİ VE ANALİZİ

2.3.1. Raporlama Aşaması Yöntemi:

Çalışma 3 araç/yöntem kullanılarak gerçekleştirilmiştir.

Çalışma kapsamında elde edilen veriler “Erişilebilirlik Durumu, Ekipman Kullanımı, Personel Desteği, İletişim ve Bilgilendirme, Mekânsal Düzenlemeler, Program ve Etkinlikler, Ayrımcılık Deneyimleri ve Ayrımcılığa Tepkiler” ana başlıkları altında sınıflandırılmış ve analiz edilmiştir.

İlgili her başlıkla ilgili yapılan değerlendirmelerde 3 çalışmadan da elde edilen verilerden faydalanılmıştır.

Saha araştırmasından elde edilen verilerin grafik gösterimleri raporun sonuna ek olarak dahil edilmiştir. Raporun tasarım aşamasında kullanılan görseller izleme çalışmasında elde edilen ve kişileri ifşa etmeyen resimler arasından veya <https://creativecommons.org/> sitesinden kamuya açık, kullanım izni olan creative commons lisanslı resimler arasından seçilmiştir.



2. ÇALIŞMA HAKKINDA

2.3.2. Etik Çerçeve

Çalışmanın planlama ve uygulama aşamasında herhangi bir etik kuruldan onay alınmamıştır.

Çalışmanın tasarlanması ve planlanmasında BM Engelli Haklarına İlişkin Sözleşmesinin (CRPD) “İstatistikler ve veri toplama” başlıklı 31. maddesinde belirtilen “İstatistiklerin toplanması ve kullanımında insan hakları, temel özgürlükler ve etik ilkelerin korunması konularındaki uluslararası düzeyde kabul edilen normlara uygunluk aranmalıdır” hükmü doğrultusunda hareket edilmiştir.

Bu yaklaşım doğrultusunda aşağıdaki ilkeler gözetilmiştir;

- ➔ Kişiyeye Saygı (Özerklik) İlkesi
- ➔ Yararlılık İlkesi
- ➔ Zarar Vermeme İlkesi
- ➔ Adalet İlkesi
- ➔ Bütünlük ve Dürüstlük İlkesi

Araştırmaya katılan kişilerden kişisel bilgiler talep edilmemiş ve e-posta adreslerini yazmaları kişilerin tercihine bırakılmıştır.

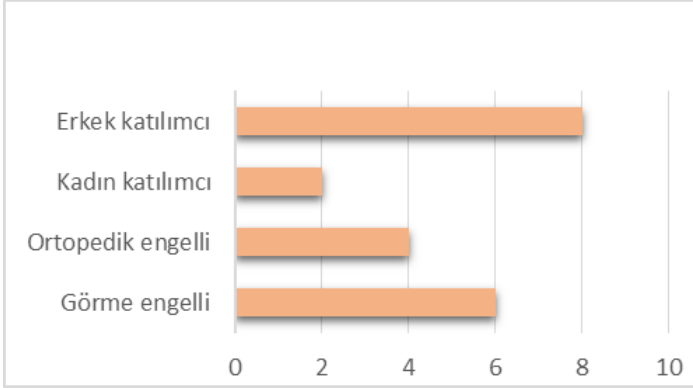
Soruların analizinde tek tek katılımcılar üzerinden bir değerlendirme yapılmamış ve sorulara verilen cevaplar toplu, anonim veya zorunlu durumlarda kodlanarak ve kişinin kimliğini belli etmeyecek şekilde değerlendirilmiştir.

Katılımcıların sorulara verdikleri cevapların tamamı veya bir bölümü, sonuçları analiz eden uzman dışında hiçbir şekilde üçüncü taraflarla paylaşılmamıştır.



3. ARAŞTIRMA BULGULARI

3.1.KATILIMCI İSTATİSTİKİ BİLGİLERİ



Odak grup görüşmesi ortopedik ve görme engelli 10 katılımcıyla gerçekleştirilmiştir. Katılımcıların %20'si (2) kadın, %80'i (8) erkek engellilerdir. Katılımcıların engel grupları ise %60 (6) görme engelli %40 (4) ise görme engelli şeklindedir.

Engellilere yönelik yapılan anket çalışmasına katılanların ise %71,4'ü erkek, %28,6'sı engelli kadındır.

Ayrıca odak görüşmesine katılanların ise %20'si engelli kadınlar olmuştur.

Çalışmaya katılan kadınların sayısının erkeklere nazaran daha düşük olmasının temel nedenleri olarak;

Engelli kadınların toplumsal yaşama katılım konusunda daha fazla ayrımcılığa maruz kalmaları,

Spor salonlarında engelli kadınlara yönelik ayrımcılığın daha fazla olmasından dolayı engelli kadınların spor hakkını kullanmaktan uzak olmaları tespit edilebilir. Söz konusu nedenleri odak grup görüşmelerinde yapılan değerlendirmeler doğrulamıştır.

Bu durum engellilerin spor hakkıyla ilgili yapılacak uyarılama ve politika oluşturma süreçlerinde engelli kadınların engelli ve kadın olma durumlarının kesişimsel ve çoklu ayrımcılığa neden olduğu gerçeğinin göz önünde bulundurulması gerektiğini ortaya koymaktadır.

Çalışma katılımcılarının %66,7'si görme engelli/kör, %19 ortopedik engelli, %9 işitme-konuşma engelli/sağır ve %4,8 ortopedik engelli ve metabolik hastalıklardan kişiler olmuştur.

Ayrıca katılımcıların engel oranları da;

%90-100 arası engelli oranında olanlar %66,7 ,

%70-89 arası engelli oranında olanlar %14,3,

%40-69 arası engelli oranında olanlar %19 şeklinde gerçekleşmiştir.

3. ARAŐTIRMA BULGULARI

3.2.1. BULGULARIN DEĐERLENDİRİLME YÖNTEMİ

Engellilere yönelik yapılan anket alıřmasına katılanların ise %71,4'ü erkek, %28,6'sı engelli kadındır.

Ayrıca odak görüşmesine katılanların ise %20'si engelli kadınlar olmuřtur.

alıřmaya katılan kadınların sayısının erkeklere nazaran daha düşük olmasının temel nedenleri olarak;

Engelli kadınların toplumsal yaşama katılım konusunda daha fazla ayrımcılıĐa maruz kalmaları,

Spor salonlarında engelli kadınlara yönelik ayrımcılıĐın daha fazla olmasından dolayı engelli kadınların spor hakkını kullanmaktan uzak olmaları tespit edilebilir. Söz konusu nedenleri odak grup görüşmelerinde yapılan deĐerlendirmeler doĐrulamıřtır.

Bu durum engellilerin spor hakkıyla ilgili yapılacak uyarlama ve politika oluřturma süreçlerinde engelli kadınların engelli ve kadın olma durumlarının kesiřimsel ve oklu ayrımcılıĐa neden olduĐu gereĐinin göz önünde bulundurulması gerektiĐini ortaya koymaktadır.

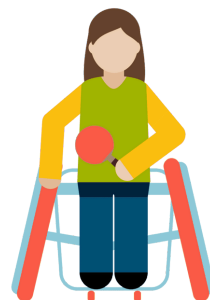
alıřma katılımcılarının %66,7'si görme engelli/kör, %19 ortopedik engelli, %9 iřitme-konuşma engelli/saĐır ve %4,8 ortopedik engelli ve metabolik hastalıklardan kişiler olmuřtur.

Ayrıca katılımcıların engel oranları da;

%90-100 arası engelli oranında olanlar %66,7 ,

%70-89 arası engelli oranında olanlar %14,3,

%40-69 arası engelli oranında olanlar %19 şeklinde gerekleřmiřtir.



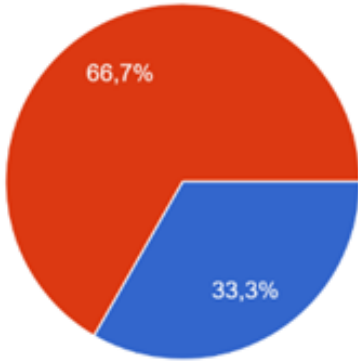
3. ARAŐTIRMA BULGULARI

3.2. BULGULARIN DEĐERLENDİRİLME YÖNTEMİ

Çalıőma bulguları

- Spor salonlarının farklı yönlerden erişilebilirlik durumları,
- Spor salonlarında engellilere yönelik ayrımcı uygulamalar
- Ekonomik faktörler
- Engelli bireylerin maruz kaldıkları ayrımcılıĐa karşı hak arama mekanizmalarını kullanma durumları üzerinden deĐerlendirilmiőtir.

3.2.1.Eriőilebilirlik Yönünden Durum



- Evet
- Hayır

Çalıőma spor komplekslerinin toplu ulaşım noktalarından başlayarak yatay ve düşey alanlarının engelliler için üzerinden spor salonlarının erişilebilirlik durumlarını tespit etmeye odaklanmıőtır.

Eriőilebilirlik BM Engellilerin Haklarına İliőkin Sözleşmesinde genel olarak “engelli bireylerin ürün ve hizmetlere, bilgi ve iletişim teknolojilerine, ulaşım ve yapılı çevreye herkesle beraber eşit olarak erişebilmesi” şeklinde tanımlanmaktadır. Ve sözleşmede bu konudaki temel sorumluluĐun devletlerde olduĐu belirtilmektedir. Bununla beraber “Kamuya açık tesisleri işleten veya kamuya hizmet sunan özel girişimlerin engellilerin ulaşılabilirliğini her açıdan dikkate almalarının” gerektiĐi belirtilerek özel girişimlerin de erişilebilirliĐin sağlanması konusunda sorumlu olduĐu belirtilmiőtir.

Eriőim standartları engellilerin başkalarından baĐımsız ve güvenilir olarak diĐer kullanıcılarla eşit olarak spor salonlarının kullanılmasını amaçlamaktadır.

3. ARAŐTIRMA BULGULARI

3.2.1.Eriřilebilirlik Yönünden Durum

Spor salonları da kamuya açık alanlar ve fiziki çevre olarak, engelliler dahil bütün faydalanıcılar tarafından başkalarından bağımsız olarak kullanılabilmesi, Engellilerin Haklarına İliřkin Sözleşme kapsamında kullanıcılar için temel hak, hizmet sağlayıcılar içinse sorumluluk doğuran bir alandır.

Spor komplekslerinin erişilebilirliği mekanın ana kullanım bölümleriyle çevre ve eklentilerinin aynı düzeyde kullanılabilir olması gerekmektedir. Bu da çevre, giriş, tuvaletler, asansör ve merdivenler, rampalar ve yüzeyleri kapsamaktadır.

3.2.1.1.Spor salonlarına üyelik sürecinin erişilebilirliği;

Anket çalışmasına katılan engellilerin %66,7'si spor salonlarına üyelik sürecinin erişilebilir olmadığını belirtmişlerdir.

Odak grup görüşmelerinde yapılan değerlendirmeler ise bu veriyi doğrulamaktadır. Yapılan değerlendirmelerde özellikle görme engelli bireyler için Braille, sesli betimlemeli kayıt veya internet ortamında erişilebilir formatlar sunulmadığı tespit edilmiştir.

Bu konudaki tespitler şunlardır;

→ Görme ve işitme-konuşma engelli bireylerden yanında refakatçi getirilmesi istenmektedir,

→ Spor salonlarının erişilebilir online kayıt sistemleri bulunmadığı için spor salonlarına giderek kaydolunması gerekmektedir,

→ Bilgilendirme broşürleri ve sözleşmelerin Braille veya işaret dili tercümelisi versiyonları bulundurulmuyor,

→ Bilgilendirme ve kayıt masaları tekerlekli sandalye ve akülü araçla hareket eden bireyler ve kısa boylular dikkate alınarak hazırlanmıyor,

→ Spor salonlarındaki görevlilerin yaklaşımları insan onurunu zedeleyici ve engellileri spor yapmaktan uzaklaştıran tarzda olabiliyor.

Bütün engel gruplarından kişiler spor salonlarına kaydolma sürecinde sorunla karşılaşmaktadırlar. Bu sorunlar kimi örneklerde engellilerin spor yapma hakkını ortadan kaldırmaktadır.

3. ARAŐTIRMA BULGULARI

3.2.1.1.Spor salonlarına üyelik sürecinin erişilebilirliđi;

Bu durum bir taraftan engelli bireylerin bilgiye erişim ve bağımsız yaşam haklarının ihlaline neden olurken aynı zamanda birçok engelli bireyin spor yapmaktan vazgeçmesi sonucunu doğurmaktadır.

BM Engellilerin Haklarına İlişkin Sözleşmesinde (EHİS) “Kamuya sunulması amaçlanan bilginin engellilerin erişebileceđi biçimlerde ve farklı engelli gruplarına uygun teknolojilerle güncel olarak ve ek bir bedel alınmaksızın sunulması” gerektiđi belirtilmektedir.

Engelli bireylerin %66,7’si spor salonlarına kayıt sürecinde yaşadıkları ihlaller üzerinden Ankara’daki spor salonlarında bilgiye erişim hakkının ihlal edildiđini teyit etmektedirler.

Engelli Hakları Komitesinin 2019 Türkiye Nihai Gözlem Raporunda da “Web İçeriđi Erişilebilirlik Kılavuzlarının yeterince uygulanmaması, bu kılavuzlara uyan kamu web sitelerinin düşük oranda olması...” tespiti yapılmış ve bu konuda somut olarak “Devlete ait web sitelerinin erişilebilir olması için gösterilen çabaların iki katına çıkarılması; internette bilgi hizmeti sunan özel kuruluşların tüm engelli bireyler için erişilebilir formatlarda bilgi sunmasının temin edilmesi ve erişilebilirlik standartlarına uymayan yayın şirketlerine yaptırım uygulanması” önerisi yapılmıştır.

Ankara’daki spor salonlarına kayıt süreci engelli bireyler için erişilebilir olmaktan uzaktır ve bu yönüyle EHİS’te belirtilen bilgiye erişim ve bağımsız yaşam haklarının ihlal edilmesi sonucunu doğurmaktadır. İlgili komite bilgiye erişim bağlamında daha fazla çaba gösterilmesi ve yaptırımlar uygulanması gerektiđini belirterek durumu teyit etmektedir.

Spor salonlarına üyelik sürecinde yaşanan sorunlarla ilgili hak arama süreçlerinin kullanılması durumu;

Çalışma katılımcılarının %52,4’ü kayıt sürecinde yaşanan hak ihlallerine karşı herhangi bir merciye başvurmadıkları tespit edilmiştir.

Bu durumun nedenleri olarak ise;

→ Hak ihlallerine karşı hangi mekanizmaların kullanılacağıının bilinmemesi

→ Yapılan başvurulardan olumlu sonuçlar alınamayacağıının düşünülmesi

3. ARAŐTIRMA BULGULARI

3.2.1.1. Spor salonlarına üyelik sürecinin erişilebilirliđi;

Söz konusu nedenler engelli bireylerin birçok alanda bilgiye “yeterli” düzeyde erişemediklerini ve bundan dolayı hak arama mekanizmaları konusunda bilgi sahibi olmadıklarını göstermektedir.

Ayrıca engelli bireylerin hak arama yolları kullanılarak sorunların çözülebileceđine dair “güvensizlikleri” veya tecrübeleri bulunmaktadır. Bu durum hak arama süreçlerinin karışık ve zor olmasından, hak arama süreçlerinde engelli bireylere yönelik ayrımcı uygulamaların devam ediyor olmasından, engelli bireylerde hak arama mekanizmalarını kullanma ve hak arama bilinç ve farkındalıđının güçlü olmamasından veya hak arama mekanizmalarının (Kamu ve özel kuruluşların mekanizmaları, Kamu Denetçiliđi Kurumu, İnsan Hakları ve Eşitlik Kurumu, mahkemeler, emniyet vb.) kararlarının erişilebilir formatlarda kamuya açık bilgi olarak sunulmuyor olmasından kaynaklanıyor olabilmektedir.



3. ARAŐTIRMA BULGULARI

3.2.1.2. Lokasyon olarak eriŐilebilirlik durumu;

İncelemesi yapılan spor salonları genel olarak eriŐilebilir lokasyonlardadır. Bu konudaki kriter spor salonlarının merkezi konumda olması veya toplu taŐıma araçlarıyla ulaŐımın kolay olmasıdır.

Bu olumlu duruma karŐın engelli bireylerin %66,7'si için spor salonlarının çevresel düzenlemesi eriŐilebilir durumda deĐildir.

Bunlar;

→ Spor salonuyla toplu ulaŐım noktası arasında hissedilebilir yüzeyler bulunmamaktadır,

→ Kaldırımlarda rampalar bulunmamaktadır,

→ Spor salonu çevresindeki yollardan geçiŐlerde yeterli güvenlik önlemi bulunmamaktadır,

→ Farklı engel grupları için güzergah yönlendirmeleri bulunmamaktadır,

EHİS'in 9.maddesinde fiziki çevrenin eriŐilebilirliĐi engelli bireyler için hak, devlet içinse bir sorumluluk olarak belirtilmiŐtir.

Ayrıca 3194 sayılı İmar Kanunu'nda "Fiziksel çevrenin özürlüleri için ulaŐılabilir ve yaşanılabilir kılınması için, imar planları ile kentsel, sosyal, teknik altyapı alanlarında ve yapılarda, Türk Standartları Enstitüsünün ilgili standardına uyulması zorunludur" hükmü yer almaktadır.

TSE standartlarına göre ise bir yapının ana kullanım alanıyla beraber çevre düzenlemelerinin ve eklentilerinin de eriŐilebilir olması gerekmektedir.

Spor salonlarının fiziki çevresinin eriŐilebilirlik durumu hem ulusal mevzuatı hem de EHİS'in yapılı çevrenin eriŐilebilir olması gerekliliĐi ilkesini ihlal etmektedir.

3. ARAŐTIRMA BULGULARI

3.2.1.3. Mekan giriŐlerinin eriŐilebilirlik durumları;

Mekanların giriŐ kısımlarının eriŐilebilirlik durumuyla ilgili olarak yerinde incelenen 6 spor salonundan elde edilen veriler aŐağıdaki gibidir;

Sorular	Evet (%)	Hayır (%)	Olumlu durum (%)
Güzergâh boyunca yukarıda bulunan levha, ağaç dalı, sokak lambası vb. nesnelere en 220 cm yükseklikte mi?	66,7	33,3	66,7
Güzergâh zemini düz, sert ve kaydırmaz bir yüzeyden oluşuyor mu?	0	100	0
Ana giriŐ kapılarının önünde tekerlekli sandalye kullanıcılarının rahat manevra yapmaları için 150 cm x 150 cm ölçülerinde boş alan var mı?	83,3	16,7	83,3
GiriŐ kapıları çift kanat olması durumunda kanatlardan biri en az 100 cm olmak üzere toplam 150 cm'den daha fazla mı?	83,3	16,7	83,3
Kapı dışında diyafon, çağırma butonu, zil panosu gibi mekanizmalar varsa yükseklikleri 90 ile 140 cm arasında mı?	0	100	0
GiriŐ kapılarda büyük camlar varsa cam üzerinde farklı renkte uyarıcı işaret (75mm genişliğinde) var mı?	0	100	0
GiriŐte döner kapı var mı?	16,7	83,3	16,7
GiriŐ kapılarının önünde bulunan paspaslar kot farkı oluşturmayacak şekilde zemine gömülü mü?	83,3	16,7	83,3
Bina girişinde kot farkı var mı?	66,7	33,3	33,3

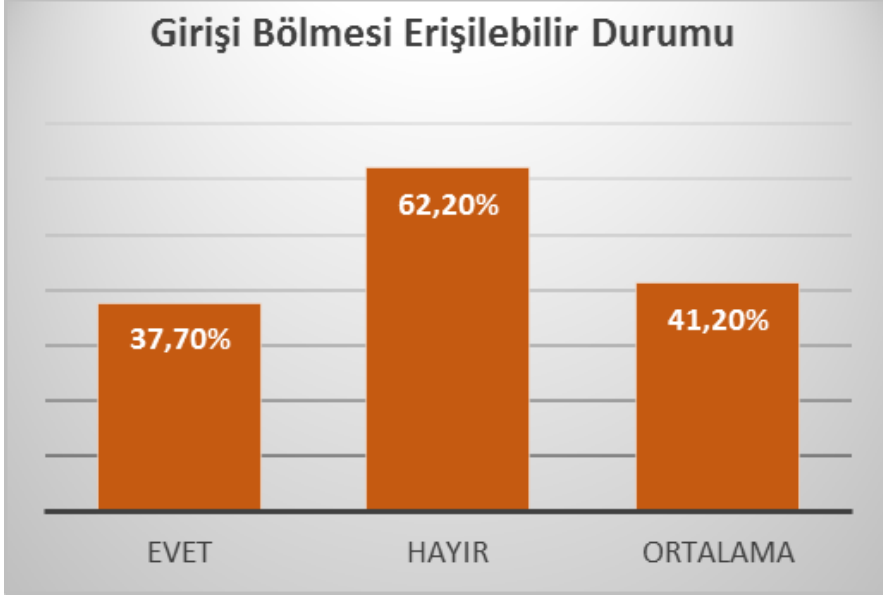
3. ARAŐTIRMA BULGULARI

3.2.1.3. Mekan giriŐlerinin eriŐilebilirlik durumları;

Sorular	Evet (%)	Hayır (%)	Olumlu durum (%)
Bina giriŐinde rampa var mı?	100	0	100
Rampa baŐlangıcında ve bitiŐinde hissedilebilir yüzey var mı?	0	100	0
Rampanın geniŐliĐi 90-140cm arasında mı?	83,3	16,7	83,3
Bina giriŐlerinde kapıya en yakın noktada görme engellilerin yapıyı rahat algılayabilmeleri için kabartmalı kat planları yerleŐtirilmiŐ mi?	0	100	0
Bina giriŐinden danıŐma birimine kadar ki bölümde hissedilebilir yüzey (kılavuz iz) var mı?	16,7	83,3	16,7
Hissedilebilir yüzeyin rengi zemin ana renginden farklı mı?	16,7	83,3	16,7
Hissedilebilir yüzey herhangi bir engelle kesilmiŐ durumda mı?	0	100	100
Kılavuz izin geniŐliĐi 30-60cm arasında mı?	50	50	50
Kılavuz iz boyunca etrafta en az 60cm boşluk var mı? (tabela, kolon, masa vb şeylerden arındırılmıŐ mı?)	50	50	50
Bina giriŐlerinde sesli yönlendirme var mı?	0	100	0
Toplam skora oranı			41,2

3. ARAŐTIRMA BULGULARI

3.2.1.3. Mekan giriŐilerinin eriŐilebilirlik durumları;



Spor mekanlarının bina dıŐından danıŐmanın olduĐu bölüme kadarki bölmesinin eriŐilebilirliĐiyle ilgili yapılan incelemede görme, ortopedik ve iŐitme engelliler aŐısından mekanın eriŐilebilirliĐi incelenmiŐtir. TSE standartları ve T.C. Aile ve Sosyal Hizmetler BakanlıĐı Engelli ve YaŐlı Hizmetleri Genel MüdürlüĐü tarafından düzenlenen 2021 EriŐilebilirlik Kılavuzu[5] esas alınarak hazırlanan 19 soru üzerinden elde edilen verilere göre incelemesi yapılan mekanların eriŐilebilirlik oranı %41,2 olarak tespit edilmiŐtir.



[5]https://www.aile.gov.tr/media/65613/erisilebilirlik_kilavuzu_2021.pdf

3. ARAŐTIRMA BULGULARI

3.2.1.3. Mekan giriŐlerinin eriŐilebilirlik durumları;

Engelli bireylerin katıldıđı alıŐmada da engelli bireylerin %71,4'ü spor mekanlarının planlamasının engelliler iin eriŐilebilir Őekilde yapılmadıđını belirtmiŐlerdir.

Engelli bireylerin bina giriŐ kısmının eriŐilebilirliđiyle ilgili deđerlendirmeleri salonların evresel dzenlemeleriyle ilgili yapılan deđerlendirmelerle paralellik gstermektedir.

Spor mekanlarının toplu ulaŐım noktasından danıŐmanın olduđu blmeye kadarki kısmında yeterli dzeyde uyumlulaŐtırma yapılmamıŐtır ve bu alanlar eriŐilebilir olmaktan uzaktır.

Bu durum spor salonlarını kullanmak isteyen engelli bireylerin; spor salonlarına eriŐmek iin baŐkalarından destek almak zorunda kalmalarına neden olmakta veya spor yapmaktan vazgemeleri sonucunu dođurmaktadır.

Bu durum EHİS'nin hem Evrensel Tasarım bađlamında eriŐilebilirlik ilkesinin hem de engelli bireylerin spor yapma hakkı ilkesinin ihlal edilmesi sonucunu dođurmaktadır.

Engelli Hakları Komitesi 'de sz konusu ihlalin giderilmesi iin Trkiye'ye "engelli bireylerin ana akım spor etkinliklerine engelli olmayan bireyler ile eŐit temelde, mmkn olan en geniŐ lde ve her seviyede katılımlarının teŐviki iin tedbirlerin alması" tavsiyesinde bulunmuŐtur.

Spor mekanlarının evresel eriŐilebilirliđi spor mekanlarının ayrılmaz parası olarak deđerlendirmesi ve gerekli uyumlulaŐtırmayı yapması gerekmektedir.

3. ARAŐTIRMA BULGULARI

3.2.1.4. İ Mekan planlamasının eriŐilebilirlik durumu

Spor mekanlarının i mimari ve dzenlemelerinin eriŐilebilirlik durumuna dair elde edilen veriler Őu Őekildedir;

Sorular	Evet (%)	Hayır (%)	Olumlu Durum (%)
DanıŐma bankolarında iŐitme engelliler iin banko tipi indksiyon dng sistemleri var mı?	0	100	0
Bankoların yksekliĐi 70-86cm arasında mı?	0	100	0
Binada asansr var mı?	83,3	16,7	83,3
Asansrn nnde ykselti/kot farkı var mı?	0	100	100
Asansrn nnde kot farkı varsa rampa var mı?	100	0	100
Asansrn nnde en az 150cmx150cm boŐ alan var mı?	100	0	100
Asansr aĐırma butonları ve kontrol panelleri 90 ile110 cm arasında mı?	100	0	100
Asansrde sesli ynlendirme var mı?	60	40	60
Asansrde grntl ynlendirme var mı?	60	40	60
Asansr numaraları kabartma yazıyla iŐaretlenmiŐ mi?	0	100	0

3. ARAŐTIRMA BULGULARI

3.2.1.4. İ Mekan planlamasının eriŐilebilirlik durumu

Spor mekanlarının i mimari ve dzenlemelerinin eriŐilebilirlik durumuna dair elde edilen veriler Őu Őekildedir;

Sorular	Evet (%)	Hayır (%)	Olumlu Durum (%)
Asansrn geniŐliĐi en az 150cmx150cm boŐ alan var mı?	66,7	33,3	66,7
Asansr yoksa alternatif olarak merdiven asansr, portatif merdiven tırmanıcısı, portatif rampa gibi dzenlemeler var mı?	0	100	0
Merdiven baŐlama ve bitiŐ noktalarında uyarıcı iz var mı?	0	100	0
Uyarıcı izin geniŐliĐi en az 60 cm mi?	0	100	0
Merdivenlerde tırabzan var mı?	100	0	100
Yapı i kapılarının geniŐliĐi en az 100 cm mi?	100	0	100
Yapı i kapılarının yksekliĐi en az 210 cm mi?	100	0	100
Yapı i kapılarının isimleri Latin ve Braille alfabeyle yazılmıŐ mı?	0	100	0
Yapı iinde sesli ynlendirme sistemleri var mı?	0	100	0
Yapının acil ıkıŐı var mı?	100	0	100
Acil durumlarda iŐitme engellileri grsel olarak uyaracak LED ıŐıklı flaŐrler ve LED ıŐıklı ynlendirme levhaları var mı?	0	100	0
Acil ıkıŐılar ortopedik engellilere zglenerek planlanmıŐ mı?	0	100	0

3. ARAŐTIRMA BULGULARI

3.2.1.4. İ Mekan planlamasının eriŐilebilirlik durumu

Spor mekanlarının i mimari ve dzenlemelerinin eriŐilebilirlik durumuna dair elde edilen veriler Őu Őekildedir;

Sorular	Evet (%)	Hayır (%)	Olumlu Durum (%)
Acil ıkıŐlarda grme engelliler iin sesli ynlendirme sistemleri var mı?	0	100	0
Acil ıkıŐlarda grme engelliler iin hissedilebilir yzey var mı?	0	100	0
Masa, yeme/ime tezgâhı kullanılıyorsa bunların en az %5'i farklı engel gruplarına gre dzenlenmiŐ mi?	0	100	0
Toplam skortlama iindeki oranı			42,8

Spor komplekslerinin ana giriŐten spor yapılan blmlere kadar olan kısımlarıyla ilgili 25 noktanın incelemesi yapılmıŐtır. İncelemesi yapılan ortak kullanım alanlarının %42,8 dzeyinde eriŐilebilir olduėu diėer bir ifadeyle %57,2 dzeyinde eriŐilebilir olmadıėı tespit edilmiŐtir.

Ayrıca engellilerin %71,4' spor mekanlarının engelliler iin eriŐilebilir olarak planlanmadıėını belirtmektedirler.

Bu veriler spor salonlarının evresel eriŐilebilirlik durumuyla yakın paralellik gstermektedir.

3. ARAŐTIRMA BULGULARI

3.2.1.4. İ Mekan planlamasının eriŐilebilirlik durumu

Spor mekanlarında eriŐilebilirlik baėlamında tespit edilen eksiklikler Őu Őekildedir;

→ DanıŐma bankolarında iŐitme engelliler iin iŐaret dili tercümanı veya indüksiyon döngü sistemi bulunmamaktadır,

→ Bankoların yüksekliėi ortopedik sandalye, akülü araç kullananlar ve boyu kırsalar/cücelerin eriŐebileceėi yükseklikte (70-86cm) düzenlenmemiŐtir.

→ Zeminler barındırdıėı yükseklik vb. engellerden dolayı ek tertibat gerektirmeyecek Őekilde düz zemin olarak tasarlanmamıŐtır.

→ Asansörlerde seslendirme, kabartma yazım ve görüntülü yönlendirme sistemleri kullanılmamaktadır.

→ Görme engelliler iin uyarıcı izler yeterli düzeyde ve özelliklerde deėildir. Merdiven baŐlangı ve bitiminde hissedilebilir yüzey bulunmamakta, izli yolların geniŐliėi (60cm) standartlardan daha dardır.

→ Yapı iinde, kapılarda ve diėer bölmelerde kabartma ve sesli yönlendirmeler bulunmamaktadır.

→ Yeme ime alanlarındaki masa ve sandalyelerin en az %5'i engelliler iin özel tertibatla donatılmamıŐtır.

→ Acil ıkıŐlar görme ve ortopedik engelliler iin eriŐilebilir ve kullanılabilir deėildir.

→ Acil ıkıŐların ortopedik engelliler tarafından kullanılması mümkün deėildir

Tespit edilen veriler spor mekanlarının engellilere özėülenerek uyumlulaŐtırılmadıėını, buraların engelliler iin kullanılabilir olmadıėını göstermektedir.

Bu durum, söz konusu mekanların engelliler tarafından kullanılabilir olmadıėı anlamına gelmektedir.

3. ARAŐTIRMA BULGULARI

3.2.1.4. İ Mekan planlamasının eriŐilebilirlik durumu

Spor salonlarının eriŐilebilir olmamasının en nemli sonucu engellilerin spor yapmaktan vazgemek zorunda kalması olmaktadır. Engellilerin %66,7'si spor salonlarında yeterli uyumlulaŐtırma yapılmadıđı iin spor yapmaktan vazgetiđini belirtmektedir.

Bu durum engelli bireylerin sađlıklı yaŐam, spor yapma, kiŐisel geliŐim, toplumsal yaŐama dahil olma, yaŐamın her alanında akranlarıyla eŐit haklara sahip olma haklarının ihlal edilmesi sonucunu dođurmaktadır.

YaŐanan hak ihlali Trkiye Cumhuriyeti Anayasasında belirtilen “devletin sporu herkes iin yaygınlaŐtırma” sorumluluđunu yerine getirmediđini ve EHİS'deki eriŐilebilirlik ve spor hakkının ihlal edildiđini gstermektedir. Engelli Hakları Komitesi de engelli bireylerin ana akım spor etkinliklerine katılma ve spor tesislerinden yararlanmalarına dair sınırlı bilgi olmasından endiŐe duyduđunu belirterek dolaylı olarak engelli bireylerin spor yapma hakkını kullanamadıđını tespit etmektedir. Mekanların eriŐilebilir olmamasından dolayı maruz kalınan hak ihlali konusunda da engelli bireylerin hak arama mekanizmalarını yaygın ve etkin Őekilde kullanmadıkları tespit edilmiŐtir.

Bunun nedenleri de hak arama yollarının bilinmemesi ve olumlu sonu alınamayacađı dŐncesidir.

Engelli bireylerin sz konusu davranıŐ ve dŐnceleri eriŐilebilirlik bađlamında var olan sorunların kronikleŐmesine ve kurumsallaŐmasına neden olmaktadır.



3. ARAŐTIRMA BULGULARI

3.2.1.5. Spor yapılan alanlarının eriŐilebilirlik durumları

Yüzme havuzu, spor ekipmanları ve bu ekipmanların bulunduğu alanların eriŐilebilirlik durumlarını tespit etmeye yönelik çalıŐma yapılmıŐ ve aŐağıdaki sonuçlara ulaŐılmıŐtır;

Sorular	Evet (%)	Hayır (%)	Olumlu Durum (%)
Spor salonunun temizlik ve hijyen standartlarından memnun musunuz?	66,7	33,3	66,7
Spor salonunda duŐ ve soyunma odaları engellilerin kullanımına yönelik düzenlenmiŐ midir?	23,8	76,2	23,8
DuŐ ve soyunma odaları engelli kadınlar ve erkekler için ayrı ayrı mı planlanmıŐ?	75	25	75
Tuvaletler engelli kadınlar ve erkekler için ayrı ayrı planlanmıŐ mı ?	16,7	83,3	16,7
Katılmak istediğiniz eğitim programlarına katılabiliyor musunuz?	38,1	61,9	38,1
Spor kompleksi hakkında hazırlanmıŐ bilgilendirme dokümanları Braille, sesli betimleme veya internet ortamında eriŐilebilir formatlarda hazırlanmıŐ mı?	0	100	0
Spor kompleksini engelli sporcular kullanıyor mu?	0	100	0
Spor kompleksinin engelliler tarafından kullanılabilceđi ayrı saatler belirlenmiŐ mi?	0	100	0
Spor kompleksinde engelliler için tasarlanmıŐ soyunma kabini var mı?	0	100	0
Yüzme havuzu var ise ortopedik engelliler için havuz asansörü var mı?	16,7	83,3	16,7

3. ARAŐTIRMA BULGULARI

3.2.1.5. Spor yapılan alanlarının eriŐilebilirlik durumları

Yüzme havuzu, spor ekipmanları ve bu ekipmanların bulunduğu alanların eriŐilebilirlik durumlarını tespit etmeye yönelik çalışma yapılmıŐ ve aŐağıdaki sonuçlara ulaŐılmıŐtır;

Sorular	Evet (%)	Hayır (%)	Olumlu Durum (%)
Havuz asansörü çalışıyor mu?	16,7	83,3	16,7
Soyunma odasından havuza kadarki mesafede hissedilebilir yüzey var mı?	100	0	100
Havuz içinde görme engelliler için sesli veya kabartma yönlendirme var mı?	0	100	0
Havuzda işitme engelliler için görüntülü uyarı sistemleri var mı?	0	100	00
Spor aletlerinde görmeyenler için sesli veya kabartma yönlendirme var mı?	0	100	
Spor aletlerinin arasında tekerlekli sandalyeliler için 150x150cm boyutunda boş alanlar var mı?	0	100	0
Spor kompleksinde spor (futbol, basketbol, atletizm vb.) yapılan alanların zemini sert, sabit ve ıslak durumlarda da kaymayan özelliklerde mi?	66,7	33,3	0
Spor alanlarında sesli veya kabartma yönlendirme var mı?	0	100	0
İzleyici tribünlerine tekerlekli sandalye veya akülü araçla çıkılabiliyor mu?	0	100	0
İzleyici tribünlerinde sesli veya kabartma yönlendirme var mı?	0	100	0

3. ARAŐTIRMA BULGULARI

3.2.1.5. Spor yapılan alanlarının eriŐilebilirlik durumları

Yüzme havuzu, spor ekipmanları ve bu ekipmanların bulunduğu alanların eriŐilebilirlik durumlarını tespit etmeye yönelik çalışma yapılmıŐ ve aŐağıdaki sonuçlara ulaŐılmıŐtır;

Sorular	Evet (%)	Hayır (%)	Olumlu Durum (%)
Spor kompleksinde engelli çocuklar için özel düzenleme var mı?	0	100	0
Spor kompleksinde engelli yaşlılar için özel düzenleme var mı?	0	100	0
Spor kompleksinde, öğrenme güçlüğü çekenler için özel bilgilendirme sistemi/hazırlık vs. var mı?	0	100	0
Spor kompleksinde, engelli bireylerden gelen Őikayetlerin deęerlendirildięi bir sistem/kurul var mı?	0	100	0
Toplam skora içindeki oranı			16



3. ARAŐTIRMA BULGULARI

3.2.1.5. Spor yapılan alanlarının eriŐilebilirlik durumları

Engelli bireylerin %81'i spor yaptıkları alanların eriŐilebilirliĐinin spor yapma deneyimlerini etkilediĐini belirtmiŐlerdir.

Spor yapılan, yüzme havuzu ve spor aletlerinin bulunduĐu kısımların engelli bireylerin spor yapmalarını bu kadar etkilediĐi bir durumda bu alanların eriŐilebilirlik düzeyi %16 düzeyinde tespit edilmiŐtir.

Spor mekanlarının spor yapılan alanları %84 düzeyinde eriŐilebilir deĐildir.

Bu durum, engelli bireyleri ya spor salonlarını deĐiŐtirmek ya da spor yapmaktan vazgeçmek zorunda bırakmaktadır.

Engelli bireylerin %66,7'si söz konusu nedenden dolayı spor yapmayı bıraktıĐını belirtmiŐtir. Ayrıca engelli bireylerin %60'ı spor salonlarının eriŐilebilir olmamasından dolayı spor yaparken başkalarından destek almak zorunda kalmaktadırlar.

Bu durum;

BM Engellilerin Haklarına İliŐkin Sözleşesinde güvence altına alınan,

→ Engellilerin her seviyedeki genel spor etkinliklerine mümkün olduĐunca tam katılımını cesaretlendirmek ve artırmak

→ Engellilerin spor, eğlence yerleri ile turistik alanlara erişimini sağlamak

→ Eğlence, turistik, boş zaman aktiviteleri ve spor etkinliklerini organize edenlerin sunduĐu hizmetlere engellilerin erişebilmesini sağlamak haklarının,

BM Genel Kurul tarafından kabul edilen Eğitimi, SaĐlıĐı, Kalkınmayı ve BarıŐı TeŐvik Etmenin Bir Yolu Olarak Spor (A/RES/69/6) kararında belirtilen

→ Sporun tüm insanlar için erişilebilir olması

→ Sporun, dezavantajlı grupların güçlendirilmesine yardımcı olabileceĐi ve sosyal kapsayıcılıĐı teşvik edebileceĐi

→ Sporun, saĐlıklı yaşam tarzlarını teşvik etmede ve kronik hastalıklarla mücadelede önemli bir rol oynayabileceĐi yaklaşımlarını

3. ARAŐTIRMA BULGULARI

3.2.1.5. Spor yapılan alanlarının eriŐilebilirlik durumları

Anayasada belirtilen “devletin sporu herkes için yaygınlaŐtırma” sorumluluĐunun,

Engelli Hakları Kanununda belirtilen eriŐilebilirlik düzenlemesinin,

3194 sayılı İmar Kanunu’nda belirtilen “Fiziksel çevrenin özörlöler için ulaŐılabilir ve yaŐanılabılır kılınması için, imar planları ile kentsel, sosyal, teknik altyapı alanlarında ve yapılarda, Türk Standartları Enstitüsünün ilgili standardına uyulması”

Ve Kamu Hizmetlerinin Sunumunda Uyulacak Usul ve Esaslara İliŐkin Yönetmelikte belirtilen “İdare, sunduĐu kamu hizmetlerinin özörlöler tarafından kolayca eriŐilebilir olması için gerekli tedbirleri alır” yaklaŐımlarının hepsinin ihlali sonucunu doĐurmaktadır.

3.2.2. ENGELLİLERE YÖNELİK AYRIMCILIK YÖNÜNDEN DURUM

3.2.2.1. Ayrımcı uygulamalar

Spor salonlarını kullanırken ayrımcılığa maruz kalma durumları da engelli bireylerin spor salonlarını kullanma durum ve motivasyonlarını etkilemektedir.

Spor mekanlarında görevli personelin engelli bireylere yaklaşımları konusunu engelli bireylerin sadece %28,6'ı olumlu olarak değerlendirmektedir. Engelli bireylerin %71,4'ü personelin yaklaşımlarını "orta, kötü, çok kötü" şeklinde değerlendirmektedir.

Bununla beraber engelli bireylerin %23,8'i spor salonlarını kullanan diğer müşterilerin kendilerine karşı "kötü" davrandığını, ayrımcılık yaptığını belirtmiştir.

Çalışmaya katılan engellilerin %38,1'i spor yaparken engellerinden dolayı küçümseme, sürekli kendisinin izlenmesi, işitme engelinden dolayı kendisiyle dalga geçilme, gruptaki diğer sporculardan ayrı çalışmak zorunda bırakılma, daha basit hareketler yapmaya zorlanma, spor salonuna gelmemeleri konusunda telkinlerde bulunma gibi kendilerine ayrımcılık yapıldığını belirtmişlerdir.

Söz konusu ayrımcılığın düzeyi ve çeşidi engelli kadınlar söz konusu olduğunda daha fazla artmaktadır.

Engelli kadınlar, engelli erkeklerle beraber yaşadıkları ayrımcı uygulamalara ek olarak taciz, spor salonuna alınmama, şikayetlerde dikkate alınmama, diğer kadınlardan farklı yerlerde spor yapmak zorunda bırakılma gibi şekillerde daha fazla ayrımcılığa maruz kalmaktadırlar.

Engelli bireylerin özellikle spor salonlarındaki personelle sürekli muhatap olmasından dolayı personelin davranışları engellilerin spor yapmaya devam edip etmemesi konusunda belirleyici olmaktadır.

Engelli bireylerin yaşadıkları söz konusu ayrımcı uygulamalar, BM Engellilerin Haklarına İlişkin Sözleşmesinde belirtilen ve devletin sorumluluğu olarak belirtilen "Engellilerle çalışan meslek sahipleri ve işyeri personelinin bu Sözleşme'de tanınan haklara ilişkin eğitiminin geliştirilmesi..." kuralına uyulmadığını ve devletin bu konuda üzerine düşen sorumluluğu yerine getirmediği anlamına gelmektedir.

3. ARAŐTIRMA BULGULARI

3.2.2.2. Ayrımcılıęa karşı engelli bireylerin hak arama yollarını kullanma durumları

Engelli bireyler yaşı, cinsiyet, engel grubu ve engel oranına göre çeşitlenen ve düzeyi deęişen ayrımcı uygulamalara karşı gerekli ve yeterli düzeyde hak arama yollarını kullanmamaktadırlar.

Engelli bireylerin %71,4'ü engelinden dolayı maruz kaldığı ayrımcılığı önemsemediğini, spor salonunu kullanmaya devam ettiğini belirtmektedir. Bununla beraber engelliler maruz kaldıkları ayrımcılıktan dolayı sürekli yanında refakatçi bulundurmak zorunda kaldığını, spor salonunu deęiřtirdiğini veya spor yapmayı bıraktığını belirtmektedir.

Engellilerin maruz kaldıkları ayrımcılıęa karşı en fazla (%47,6) ayrımcılık yapan şahsı uyarmak olmuştur.

Bununla beraber %9,5 oranında sivil toplum örgütlerinden, %4,8'de barolardan destek talep edilmiştir.

Engelli bireylerin kendilerine yönelik ayrımcılıęa karşı herhangi bir tepki göstermemelerinin, hak arama yollarına başvurmamalarının nedenleri;

- Şikayet vb durumlarda kendilerinin haksız konuma sokulacaklarından endişe edilmesi
- Ayrımcılıęa karşı herhangi bir girişimde bulduklarında bir sonuç alamayacaklarını düşünmeleri,
- Spor salonlarında yöneticiler tarafından mimlenmekten çekinmeleri,
- Kendilerine yönelik ayrımcılıęın daha fazla artmasından çekinmeleri,
- Ayrımcı uygulamalara hayatlarının her alanında ve anında maruz kalmaları ve buna alışmış olmaları,
- Hangi merciye başvuracaklarını bilmemeleri,

Başvurdukları kurumlardaki görevlilerin ve sivil toplum örgütü temsilcilerinin baştan savma davranışları olarak tespit edilmiştir.

3. ARAŐTIRMA BULGULARI

3.2.2.2. Ayrımcılıęa karşı engelli bireylerin hak arama yollarını kullanma durumları

Engelli bireylerin kendilerine yönelik ayrımcılıklara karşı hak arama yollarına başvurmamaları söz konusu uygulamaları güçlendirmekte, kronikleřtirmekte ve daha fazla engellinin bu saldırılara maruz kalmasına neden olmaktadır.

Devletin, yerel yönetimlerin, sivil toplum örgütlerinin ve Baroların bu ihlaller konusunda engelli bireylerde farkındalık yaratacak çalışmalar yapması, hak arama yolları konusunda bilgilendirmesi ve devletin hak arama mekanizma ve süreçlerini sadeleřtirmesi gerekmektedir.



3.2.3. SPOR SALONLARININ EKONOMİK ŐARTLARI YÖNÜNDEN DURUM

EHİS'de engelliĐe dayalı ayrımcılıĐın bileŐenlerinden birisi de ekonomi kaynaklı ayrımcılık olarak belirtilmiŐtir.

SözleŐmede engellilerin çoĐunluĐunun yoksulluk koŐullarında yaŐadığı belirtilmiŐ ve yoksulluĐun engelliler üzerindeki etkisinin azaltılması salık verilmiŐtir.

Sivil toplum ve diĐer kuruluşlar tarafından yapılan araŐtırmalar ve tahminlere göre Türkiye'de engellilerin %77'si yoksulluk ve toplumsal dıŐlanmayla karşı karşıyadır.

Bu bağlamda, spor salonlarını kullanma karşılıĐında alınan ücret konusu engelli bireylerin spor salonlarını kullanabilmelerinde belirleyici olmaktadır.

Engelli bireylerin %52,4'ü spor salonlarında alınan giriş ve üyelik ücretlerinin çok yüksek olduĐunu belirtmektedirler. Bununla beraber engellilerin %38,1'i ise spor salonlarında alınan ücretleri ödemekte zorlanmaktadırlar.

Spor salonlarının ücretli olması veya engellilerden bedel talep edilmesi kronik yoksullukla karşı karşıya olan engellilerin spor salonlarını kullanma, spor yapma haklarını ortadan kaldırmaktadır.

Spor salonlarının giriş ve üyelik ücretlerinden dolayı engellilerin;

→ %14,3'ü spor salonlarını kullanamadığını,

→ %33,3'ü başka harcamalarından kısarak/vazgeçerek spor salonunun ücretini ödediĐini,

→ %4,8'i borçlanarak ödediĐini

→ %9,5'i sponsor bulmaya çalıştığını

→ %61,9'u ise spor salonlarını daha az kullanmak zorunda kaldığını belirtmiŐtir.

3.2.3. SPOR SALONLARININ EKONOMİK ŐARTLARI YÖNÜNDEN DURUM

Belirtilen tablo, yoksulluğun ve spor salonlarının ücretli olmasının engellilerin spor hakkının ihlal edilmesi soncunu doğurduğunu göstermektedir.

Yoksulluğun ortadan kaldırılması ve bu konuda dezavantajlı kesimlerin desteklenmesine yönelik politikaların geliştirilmesi genel olarak BM 2030 Sürdürülebilir Kalkınma Amaçlarında engellilere özel olarakta EHİS'de belirtilmekte ve devletlerin bu konuda sorumlu oldukları ortaya konmaktadır.

Bu sorumluluğa ve göreve karşın engelliler yoksullukla bağlantılı olarak spor salonlarının ücretli olmasından dolayı spor yapma hakkından mahrum kalmaktadırlar.

Bu durum, erişilebilirlik ve ayrımcılık gibi engellilerin spor yapma hakkını ihlal eden nedenlerle birleştiği zaman spor hakkı engelli bireyler için ulaşılamaz bir hak haline gelmektedir.

Devletlerin, yerel yönetimlerin ve diğer aktörlerin bir taraftan engelliler için kronikleşmiş hale gelen yoksulluğu ortadan kaldıracak politikalar geliştirmesi diğer taraftan da spor hakkı bağlamında bunu destekleyecek ücretsiz spor alanları tahsis etmesi gerekmektedir.



4. SONUÇLAR VE ÖNERİLER

4.1.SONUÇLAR

BM Engellilerin Haklarına İlişkin Sözleşmenin 9.maddesinde erişilebilirlik engelli bireylerin toplumsal yaşama katılmalarının zorunlu ve ön koşullarından birisi olarak kabul edilmekte ve bu konuda devlete ve kamuya açık tesis vb. mekanları işleten özel girişimcilere sorumluluklar verilmektedir.

Bu ilke bu sözleşmede ve diğer insan hakları sözleşmelerinde ve ulusla mevzuatta engelliler için belirtilmiş medeni, siyasi, ekonomik, eğitim, sağlık, kültür-sanat, spor vb. haklarının hayata geçmesi için temel şarttır.

Engellilerin Haklarına İlişkin Sözleşmenin 30.maddesinde “Kültürel Yaşama, Dinlenme, Boş Zaman Aktiviteleri ve Spor Faaliyetlerine Katılım” hakkı düzenlenmiştir. Bu düzenlemede engelli bireylerin spor aktivistlerine katılımlarının teşvik edilmesi, artırılması ve gerekli düzenlemelerin yapılması gerektiği belirtilmekte ve bu konuda sözleşmeye taraf devletlere sorumluluklar verilmektedir.

Bu sorumluluklar sözleşmeyi imzalayan ve parlamentosunda kabul eden Türkiye’yi de bağlamaktadır.

Bu bağlayıcılığa karşın engelli bireylerin spor yaşamına tam ve etkin katılım konusunda devlet üzerine düşen sorumlulukları yerine getirmemektedir.

Öncelikli olarak 5378 sayılı Engelliler Hakkında Kanunda yer alan ve yapılı çevrenin erişilebilirliğini düzenleyen “erişilebilirlik” düzenlemesinin yasal olarak uygulanması kanunun kabul edildiği 2005 yılından beri ertelenmektedir.

Diğer taraftan Engelli Hakları Komitesinin 2019 Türkiye Nihai Gözlem Raporunda;

“Komite, engelli bireylerin ana akım spor etkinliklerine katılma ve spor tesislerinden yararlanmalarına dair sınırlı bilgi olmasından endişe duymaktadır” denilmekte ve “Komite, engelli bireylerin ana akım spor etkinliklerine engelli olmayan bireyler ile eşit temelde, mümkün olan en geniş ölçüde ve her seviyede katılımlarının teşviki için Taraf Devlet’in gerekli tedbirleri almasını” tavsiye etmektedir.

4. SONUÇLAR VE ÖNERİLER

4.1.SONUÇLAR

Sözleşme, taraf devletlerden var olan yapılı çevrenin makul uyumlulaştırma yoluyla engelliler için erişilebilir hale getirilmesini sağlamak, yeni oluşturulan yapılı çevrenin ise evrensel tasarım ilkesi doğrultusunda engelliler dahil toplumun tüm kesimleri için erişilebilir olmasını sağlamayı esas almaktadır.

Komitenin Türkiye raporunda da belirtildiği engelli bireylerin spor tesislerinden yararlanmalarına dair sınırlı bilgi bulunmaktadır. söz konusu bilginin bulunmaması ilgili mekanların erişilebilir ve engelliler için kullanılabilir olmadığı başka bir ifadesidir. Zira engelliler spor salonlarını seçerken %76,2 oranında spor salonlarının erişilebilir olup olmadığını önemserken, çalışma katılımcılarının %66,7'si spor salonlarının çevresel düzenlemelerinin, %71,4'ü ise spor salonlarının kendilerinin erişilebilir olmadığını belirtmişlerdir. Bu nedenden dolayı Komite devlete engelli bireylerin spor aktivitelerine tam ve tekin katılmasını sağlayacak tedbirler alınması konusunda tavsiyede bulunmaktadır.

Erişilebilirlik uygulaması genel ilke olarak kabul edilerek genel ve farklı grupların ihtiyaçlarını karşılayacak düzenlemelerle hayata geçirilmelidir. Bu nedenden dolayı özellikle yeni tasarlanan yapılı çevrenin erişilebilirlik kriterlerini sağlayacak evrensel tasarım yaklaşımı doğrultusunda hayata geçirilmelidir.

Makul düzenleme ise daha çok ilgili yapılı çevreden yararlanacak bireylerin ihtiyaçları gözetilerek uyumlulaştırma yapılmasını kapsamaktadır. Bu kapsamda sorumlu makam ve kurumlar var olan yapılı çevrede gerekli ve makul düzenlemeler yapma konusunda planlamalar yapmalı ve harekete geçmelidir.

Engelli bireylerin bireysel ve gruplar olarak spor hakkından faydalanması, toplumun diğer kesimleriyle eşit şartlarda spor aktivitelerine katılması ancak bu yolla mümkün olacaktır.

Diğer durumda çalışmaya katılan engellilerin %33,3'ünün maruz kaldığı gibi spor salonlarının var olan erişilebilirlik eksiklikleri engelli bireylerin spor hakkından mahrum kalmaya devam etmeleri sonucunu doğuracaktır.

4. SONUÇLAR VE ÖNERİLER

4.2. ÖNERİLER

Anket ve yüz yüze yapılan görüşmelere katılan engellilerin değerlendirmeler ve yapılan analiz çalışmaları sonucunda spor komplekslerinin/tesislerinin engelliler için kullanılabilirliğini sağlamak amacıyla aşağıdaki öneriler hazırlanmıştır.

Söz konusu önerilerin muhatabı başta devlet mekanizması olmak üzere yerel yönetimler, eğitim kurumları ve spor tesisi işleten özel sektör kişi ve kuruluşlarıdır.

1. 5378 sayılı Engelliler Hakkı Kanununun Ek 2.maddesiyle yürürlüğü sürekli ertelenen erişilebilirlik düzenlemesi uygulamaya konulmalıdır.

2. Erişilebilirlik gerekliliklerini yerine getirmeyen yapılı çevre, toplu taşıma araçları ve ürün ve hizmet sağlayıcılarının sahip ve temsilcilerine yönelik caydırıcı yaptırımlar uygulanmalıdır.

3. Erişilebilirlik düzenlemesinin etkin ve yaygın şekilde uygulanması için devlet tarafından teşvik edici destekler sağlanmalıdır.

4. Yeni oluşturulan yapılı çevrenin ruhsatlandırılmasında erişilebilirlik zorunlu bir kriter olarak kabul edilmeli ve bu sürecin denetlenmesine sivil toplum etkili ve yaptırım gücü olacak şekilde dahil edilmelidir.

5. Kamu kurumları ve yerel yönetimler tarafından engelli bireylerin daha kolay ulaşmasını sağlamak üzere mahalli düzeylerde spor tesislerini yaygınlaştırılmalıdır.

6. Spor salonlarının bütün bölümlerinin farklı engel grupları için erişilebilir olması sağlanmalıdır.

7. Engelli çocukların spor tesislerinden faydalanması için engelli bireylerin ve çocukların ihtiyaçları gözetilerek makul düzenlemeler yapılmalıdır.

8. Engelli kadınların spor tesislerinden faydalanmasını sağlamak için engelli ve kadın olmaktan kaynaklanan ihtiyaçlar gözetilerek mekanlarda gerekli uyumlulaştırmalar yapılmalıdır.

4. SONUÇLAR VE ÖNERİLER

4.2. ÖNERİLER

9. Cinsiyet farklılığı gözetilerek engelliler için ayrı soyunma odaları ve tuvaletler oluşturulmalıdır.
10. Spor salonlarında, havuzlarda ve soyunma odalarında engelli bireylerin mahremiyetlerini koruyacak ve bağımsız hareket etmelerini sağlayacak erişilebilirlik düzenlemeleri yapılmalıdır.
11. Engelli yaşlı bireylerin spor tesislerinden faydalanmasını sağlamak için engelli bireylerin ve yaşlıların ihtiyaçları gözetilerek makul düzenlemeler yapılmalıdır.
12. Engelli bireylerin spor tesislerindeki istek ve şikayetlerini değerlendirecek sistem ve kurullar oluşturulmalı, buralarda sivil toplum örgütlerine rol verilmelidir.
13. Spor salonlarına üyelik süreci dahil bilgilendirme araçları her engel grubunun ihtiyaçları dikkate alınarak erişilebilir olmalıdır.
14. Fotoğraflarla verilen antrenman programlarının ya da resimlerle gösterilen hareketlerin programlar aracılığıyla sesli betimlemesi yapılmalıdır.
15. Spor salonlarında engellilerle çalışma formasyonu olan eğitmenler görevlendirilmelidir.
16. Spor salonları ve buralarda bulunan ekipmanlar ve bunları konumları hakkında körler için sesli betimleme rehberleri hazırlanmalıdır.
17. İhtiyaç duyulan durumlarda işitme-konuşma engelliler için işaret dili tercümanı bulundurulmalı veya uzaktan bu desteğin sağlanacağı sistemler oluşturulmalıdır.
18. Ortopedik engelli bireylerin spor aletleri arasında hareketini sağlayacak alan düzenlemesi yapılmalıdır.
19. Spor tesislerinde engellilerin can güvenliğini koruyacak ek tedbirler alınmalı, Acil Çıkış sistemleri engellilerin ihtiyaçları gözetilerek erişilebilir hale getirilmelidir.

4. SONUÇLAR VE ÖNERİLER

4.2. ÖNERİLER

20. Spor salonlarında engellilere yönelik ayrımcı uygulamalara karşı etkili ve caydırıcı yaptırımlar uygulanmalıdır.

21. Spor tesislerinin engellileri ekonomik olarak zorlayacak düzeyde olmaması veya tamamen ücretsiz olması sağlanmalıdır.

22. Spor salonunda çalışan eğitmenler, tesis görevlileri ve yetkililerinin engelli bireylerin spor hakkı konusunda farkındalıkları artırılmalı, bunun için eğitim programları düzenlenmelidir.

23. Spor tesislerinde engelli bireylerin istihdamını sağlayacak teşvikler sağlanmalıdır. Bu şekilde diğer engelli bireylerin spor salonlarını daha aktif kullanması teşvik edilmiş olacaktır.

24. Spor ekipmanları evrensel tasarım ilkesi doğrultusunda ve farklı engel grupları için erişilebilir olarak tasarlanmalıdır.

25. Engelli bireylerin engelli olmayanlarla aynı ortamda spor aktivitelerine katılmasının koşulları oluşturulmalı, engelli bireyler diğer insanlardan ayrıştırılmamalıdır.

26. Spor tesislerinin izleme ve denetimleri için etkin bir mekanizma oluşturulmalı, engelli bireylerin ve onların temsilcisi sivil toplum örgütlerinin bu mekanizmalara katılması sağlanmalıdır.

